



รายงานสรุปโครงการรายตำบล U2T  
โครงการยกระดับเศรษฐกิจและสังคมรายตำบลแบบบูรณาการ (๑ ตำบล ๑ มหาวิทยาลัย)  
(มหาวิทยาลัยสู่ตำบล สร้างรากแก้วให้ประเทศ)

ตำบลดอนยอ อำเภอเมืองนครนายก จังหวัดนครนายก

โดย

มหาวิทยาลัยศรีนครินทรวิโรฒ

ร่วมกับ

กระทรวงการอุดมศึกษา วิทยาศาสตร์ วิจัยและนวัตกรรม

## บทที่ 1

### บทนำ

#### 1. หลักการและวัตถุประสงค์ของโครงการ/กิจกรรมในการดำเนินการ

1.1) การฟื้นฟูเศรษฐกิจในระดับชุมชน ทั้งการสร้างงาน การพัฒนาอาชีพในชุมชน เพื่อให้ชุมชนสามารถพึ่งพาตัวเองได้ตามปรัชญาเศรษฐกิจพอเพียง คาดได้ว่าจะมีโครงการภายใต้ พรก.ให้อำนาจกระทรวงการคลังกู้เงินเพื่อแก้ไขปัญหา เยียวยา และฟื้นฟูเศรษฐกิจและสังคมที่ได้รับผลกระทบจากสถานการณ์ระบาดของโรคติดเชื้อ ไวรัสโคโรนา 2019 ในภาครัฐ จำนวนมากที่จะไปดำเนินการในพื้นที่หรือชุมชน อาทิ เช่นโครงการด้านการเกษตรสมัยใหม่ ด้านการท่องเที่ยวและเศรษฐกิจ สร้างสรรค์ การยกระดับผลิตภัณฑ์ชุมชน OTOP การท่องเที่ยวชุมชน การส่งเสริมและสนับสนุน SMEs ในพื้นที่

1.2) เพื่อให้เกิดการบูรณาการในพื้นที่นั้นเป็นไปอย่างมีประสิทธิภาพและเป็นไปตามความต้องการของพื้นที่อย่างแท้จริง หน่วยงานในพื้นที่ทำหน้าที่ในการบูรณาการกระบวนการฟื้นฟูเศรษฐกิจและสังคมในพื้นที่อย่างเป็นระบบ (Area Base System Integrator) โดยมหาวิทยาลัยศรีนครินทรวิโรฒจะสามารถใช้องค์ความรู้ เทคโนโลยีและนวัตกรรมที่มีอยู่ทำงานประสานงานและร่วมงานกับจังหวัด องค์กรปกครองส่วนท้องถิ่น และหน่วยงานอื่นๆ เพื่อให้การบูรณาการนี้ยกระดับเศรษฐกิจและสังคมรายตำบลที่สามารถนำไปสู่การลดความยากจนอย่างมีเป้าหมายชัดเจน (Targeted Poverty Alleviation) โดยเกิดการจ้างงานประชาชนทั่วไป บัณฑิตจบใหม่ นักศึกษาให้มีงานทำฟื้นฟูเศรษฐกิจชุมชน โดยเกิดการพัฒนาทักษะในการเสริมสร้างอาชีพใหม่ในชุมชน

1.3) เพื่อให้เกิดการจัดทำข้อมูลขนาดใหญ่ของชุมชน (Community Big Data) และจัดทำระบบการบูรณาการโครงการต่างๆในอีก 2 ระดับ คือระดับภูมิภาค (Regional System Indicator) และระดับประเทศ (National System Indicator) โดยเครือข่ายสถาบันอุดมศึกษา 9 ภูมิภาค ภายใต้กระทรวงอุดมศึกษา วิทยาศาสตร์ วิจัยและนวัตกรรม ได้แก่เครือข่าย ภาคเหนือ ตอนบน ภาคเหนือตอนล่าง ภาคตะวันออกเฉียงเหนือตอนบน ภาคกลางตอนล่าง ภาคตะวันออก ภาคใต้ตอนเหนือ และภาคใต้ตอนล่าง ทำหน้าที่ในการบริการต่างๆระหว่างชุมชนหรือตำบลในพื้นที่ (Regional System Indicator) ทั้งด้านการใช้ทรัพยากร โครงการร่วมกัน การแบ่งปันองค์ความรู้และเทคโนโลยีร่วมกัน รวมทั้งการเชื่อมต่อกันในคุณค่า (Value Chain) ของสินค้าและบริการ เช่น การผลิตวัตถุดิบ การแปรรูปผลิตภัณฑ์ การจำหน่ายผลิตภัณฑ์ การบริโภคสินค้าและบริการ ท่องเที่ยวที่เชื่อมต่อกันระหว่างพื้นที่ เป็นต้น และในระดับประเทศ กระทรวงอุดมศึกษา วิทยาศาสตร์ วิจัยและนวัตกรรม จะร่วมกับสำนักงานสภาพัฒนาการเศรษฐกิจและสังคมแห่งชาติและหน่วยงานที่เกี่ยวข้องทำหน้าที่เป็น National System Indicator เพื่อทำหน้าที่ บูรณาการโครงการและข้อมูลต่างๆในภาพรวม

#### ประเภทกิจกรรมที่จะเข้าไปดำเนินการในพื้นที่

- 1) การพัฒนาสัมมาชีพและสร้างอาชีพใหม่ (การยกระดับสินค้า OTOP/อาชีพอื่นๆ)
- 2) การสร้างและพัฒนา Creative Economy (การยกระดับการท่องเที่ยว)
- 3) การนำองค์ความรู้ไปช่วยบริการชุมชน (Health Care/เทคโนโลยีด้านต่างๆ)
- 4) การส่งเสริมด้านสิ่งแวดล้อม/Circular Economy (การเพิ่มรายได้หมุนเวียนให้แก่ชุมชน)

#### 2. กรอบการดำเนินกิจกรรมของโครงการ

##### 2.1 รูปแบบกิจกรรมที่จะเข้าไปดำเนินการในพื้นที่

- 1) การจ้างงานตามภารกิจต่าง ๆ ของมหาวิทยาลัย จำนวน 20 อัตรา
- 2) การวิเคราะห์ข้อมูลศักยภาพตำบล การกำกับ ติดตามและประเมินผล ระดับ National System Integrator
- 3) การวิเคราะห์ข้อมูลศักยภาพตำบล การกำกับ ติดตามและประเมินผล ระดับ Regional System Integrator
- 4) การสนับสนุนการดำเนินกิจกรรมของโครงการรายตำบล (ระดับ System Integrator)
- 5) กิจกรรมนำเสนอผลิตภัณฑ์ชุมชน
- 6) สัมมนาเชิงปฏิบัติการการพัฒนาผลิตภัณฑ์
- 7) การพัฒนาช่องทางการตลาดผ่านสื่อออนไลน์
- 8) การเชื่อมโยงข้อมูลสู่ระบบเครือข่ายทางสังคม
- 9) การประชุมสัมมนาด้านการใช้สื่อออนไลน์เพื่อการจัดจำหน่ายในบริบทสังคมยุคนิวนอร์มอล (New Normal)

**2.2. ผลผลิตและผลลัพธ์ของโครงการ/กิจกรรมในการดำเนินการ** (อธิบายถึงผลผลิตและผลลัพธ์ที่เกี่ยวข้องกับการยกระดับสินค้า OTOP /การยกระดับการท่องเที่ยวการบริการชุมชน หรือการเพิ่มรายได้รูปแบบอื่นให้แก่ชุมชน ที่มีความชัดเจน ทั้งในเชิงปริมาณและเชิงคุณภาพ)

**2.2.1 เชิงปริมาณ**

- 1) ประชาชนทั่วไป 5 คน นักศึกษา 5 คน และบัณฑิต 10 คน รวมทั้งสิ้น 20 คน
- 2) ผลิตภัณฑ์และ/หรือบรรจุภัณฑ์เพื่อการท่องเที่ยวมีการพัฒนา ไม่น้อยกว่า 1 ผลิตภัณฑ์
- 3) เข้าร่วมเป็นสมาชิกห้องตลาดสินค้าประเภทต่างๆ ไม่น้อยกว่า 2 ประเภท

2.2.2) เชิงคุณภาพ บัณฑิตจบใหม่ นักศึกษาและ ประชาชนในชุมชนมีรายได้จากภาครัฐในระยะเวลา 11 เดือน

**3 ข้อเสนอโครงการของตำบล**

แบบฟอร์มรายละเอียดการดำเนินงาน  
โครงการยกระดับเศรษฐกิจและสังคมรายตำบลแบบบูรณาการ (1 ตำบล 1 มหาวิทยาลัย) มหาวิทยาลัยศรีนครินทรวิโรฒ

1. พื้นที่รับผิดชอบ ตำบลหนอง อำเภอนครนายก จังหวัดนครนายก
2. ความต้องการของชุมชนพื้นที่รับผิดชอบ นครนายก เป็นจังหวัดหนึ่งในภาคกลางหรือภาคตะวันออกเฉียงของประเทศไทย จัดตั้งขึ้นครั้งแรกโดยพระราชบัญญัติจัดตั้งจังหวัดนครปราการ จังหวัดนครบุรี จังหวัดสุพรรณบุรี และจังหวัดนครนายก พุทธศักราช 2489 ซึ่งมีผลใช้บังคับตั้งแต่วันที่ 9 พฤษภาคม พ.ศ. 2489

ในระดัชนครนายกต้องการพัฒนาผลิตภัณฑ์ชุมชนเพื่อการท่องเที่ยวเชิงนิเวศที่มีเอกลักษณ์เป็นแห่งธรรมชาติ ได้แก่ ทุ่งดอกทานตะวันและมีการท่องเที่ยวเชิงนิเวศในบริเวณใกล้เคียง อีกทั้งมีโบราณสถานอันเก่าแก่ ได้แก่ วัดหนองอีตมมีการท่องเที่ยวเชิงนิเวศในบริเวณใกล้เคียง เมื่อเกิดสถานการณ์โรคระบาดจากเชื้อไวรัสโควิด 19 จึงเกิดผลกระทบต่อการท่องเที่ยวในพื้นที่เป็นอย่างมากเนื่องจากพฤติกรรมผู้บริโภคเปลี่ยนแปลงไป จำนวนผู้บริโภคต่างชาติลดลง ผู้บริโภคในประเทศตอบรับนโยบาย "อยู่บ้านเพื่อชาติ" จึงต้องการจัดการด้านการตลาดที่สอดคล้องกับบริบททางสังคมที่เปลี่ยนแปลงไป ได้แก่การสื่อสาร การจัดจำหน่าย ต้องดึงตัวผู้บริโภคโดยตรงไม่ผ่านคนกลาง โดยมีพิธีการระบบการขนส่งให้มีความสะดวกและปลอดภัยได้อย่างยั่งยืน

3. ชื่อโครงการ/กิจกรรมในการดำเนินการ "โครงการยกระดับเศรษฐกิจและสังคมรายตำบล ด้วยเทคโนโลยีในระบบดิจิทัล ภูมิศึกษา ตำบลบ้านนา อำเภอนครนายก จังหวัดนครนายก"

3.1 วัตถุประสงค์ของโครงการ/กิจกรรมในการดำเนินการ

- 1) การฟื้นฟูเศรษฐกิจในระดับชุมชน ทั้งการสร้างงาน การพัฒนาอาชีพในชุมชน เพื่อให้ชุมชนสามารถพึ่งพาตัวเองได้ตามปรัชญาเศรษฐกิจพอเพียง คาดไว้ว่าจะมีโครงการภายใต้ พรก. ให้อำนาจกระทรวงการคลังกู้เงินเพื่อแก้ไขปัญหา เยียวยา และฟื้นฟูเศรษฐกิจและสังคมที่ได้รับผลกระทบจากการระบาดทั่วของโรคติดเชื้อ ไวรัสโคโรนา 2019 ในภาครัฐจำนวนมากที่จะไปดำเนินการในพื้นที่หรือชุมชน อาทิ เช่นโครงการด้านกรเกษตรอินทรีย์ ด้านการท่องเที่ยวและเศรษฐกิจสร้างสรรค์ การยกระดับผลิตภัณฑ์ชุมชน OTOP การท่องเที่ยวชุมชน การส่งเสริมและสนับสนุน SMEs ในพื้นที่
- 2) เพื่อให้มีการบูรณาการในพื้นที่ขึ้นเป็นป็นขบวนการสหภาพและเป็นไปตามความต้องการของพื้นที่อย่างแท้จริง หน่วยงานในพื้นที่ทำหน้าที่ในการบูรณาการกระบวนการฟื้นฟูเศรษฐกิจและสังคมในพื้นที่อย่างบูรณาการ (Area Base System Integrator) โดยมีมหาวิทยาลัยศรีนครินทรวิโรฒสามารถจัดองค์ความรู้ เทคโนโลยีและ

นวัตกรรมที่มีอยู่ทำงานประสานงานและร่วมกับจังหวัด องค์การปกครองส่วนท้องถิ่น และหน่วยงานอื่นๆ เพื่อให้การบูรณาการยกระดับเศรษฐกิจและสังคมรายตำบลที่สอดคล้องกับเป้าหมายนำไปสู่การลดความยากจนอย่างมีเป้าหมายชัดเจน (Targeted Poverty Alleviation) โดยเกิดการจ้างงานประชาชนทั่วไป บัณฑิตจบใหม่ นักศึกษาให้มีงานทำถึงผู้เศรษฐกิจชุมชน โดยเกิดการพัฒนากิจการเสริมสร้างอาชีพใหม่ในชุมชน

- 3) เพื่อให้มีการจัดทำข้อมูลขนาดใหญ่ของชุมชน (Community Big Data) และจัดทำระบบการบูรณาการโครงการต่างๆในอีก 2 ระดับ คือระดับภูมิภาค (Regional System Indicator) และระดับประเทศ (National System Indicator) โดยเครือข่ายสถาบันอุดมศึกษา 9 ภูมิภาค ภายใต้กระทรวงศึกษาธิการ วิทยาศาสตร์ วิจัยและนวัตกรรม ได้แก่เครือข่าย ภาคเหนือตอนบน ภาคเหนือตอนล่าง ภาคตะวันออกเฉียงเหนือตอนบน ภาคกลางตอนล่าง ภาคตะวันออก ภาคใต้ตอนเหนือ และภาคใต้ตอนล่าง ทำหน้าที่ในการบริการต่างๆระหว่างชุมชนหรือตำบลในพื้นที่ (Regional System Indicator) ทั้งด้านการใช้ทรัพยากรโครงการร่วมกัน การแบ่งปันองค์ความรู้และเทคโนโลยีร่วมกัน รวมถึงการเชื่อมต่อกันในคุณค่า (Value Chain) ของสินค้าและบริการ เช่น การผลิตวัตถุดิบ การแปรรูปผลิตภัณฑ์ การจำหน่ายผลิตภัณฑ์ การบริโภคสินค้าและบริการ พร้อมทั้งเชื่อมต่อกันระหว่างพื้นที่ เป็นต้น และในระดับประเทศ กระทรวงอุดมศึกษา วิทยาศาสตร์ วิจัยและนวัตกรรม จะร่วมกับสำนักงานสภาพัฒนาการเศรษฐกิจและสังคมแห่งชาติและหน่วยงานที่เกี่ยวข้องทำหน้าที่เป็น National System Indicator เพื่อกำหนดเป้าหมายโครงการและจัดซื้อต่างๆในภาพรวม

3.2 ประเด็นกิจกรรมที่จะเข้าไปดำเนินการในพื้นที่ (ระบุรายละเอียดกิจกรรม)

- 1) การพัฒนาสินค้าและบริการใหม่ (การยกระดับสินค้า OTOP/อาชีพอื่นๆ) คิดเป็นร้อยละ 30 ของกิจกรรมทั้งหมด
- 2) การสร้างและพัฒนา Creative Economy (การยกระดับการท่องเที่ยว) คิดเป็นร้อยละ 20 ของกิจกรรมทั้งหมด
- 3) การนำองค์ความรู้ไปช่วยบริการชุมชน (Health Care/เทคโนโลยีด้านอื่นๆ) คิดเป็นร้อยละ 20 ของกิจกรรมทั้งหมด
- 4) การส่งเสริมด้านสิ่งแวดล้อม/Circular Economy (การเพิ่มรายได้หมุนเวียนให้แก่ชุมชน) ได้แก่ชุมชน คิดเป็นร้อยละ 30 ของกิจกรรมทั้งหมด

3.3 รูปแบบกิจกรรมที่จะเข้าไปดำเนินการในพื้นที่

- 1) การจ้างงานตามภารกิจต่างๆ ของมหาวิทยาลัย จำนวน 20 อัตรา
- 2) การวิเคราะห์ข้อมูลศักยภาพตำบล การกำกับ ติดตามและประเมินผล ระดับ National System Integrator
- 3) การวิเคราะห์ข้อมูลศักยภาพตำบล การกำกับ ติดตามและประเมินผล ระดับ Regional System Integrator

4) การสนับสนุนการดำเนินงานของโครงการรายตำบล (ระดับ System Integrator) งบประมาณ 43,000 บาท

5) กิจกรรมส่งเสริมอาชีพชุมชน

6) สัมนาเชิงปฏิบัติการเวทีพัฒนาเครือข่าย

7) การพัฒนาสื่อรณรงค์ประชาสัมพันธ์

8) การเชื่อมโยงหรือบูรณาการหน่วยงานที่เกี่ยวข้อง

9) การประชุมสัมมนาด้านการใช้สื่อออนไลน์เพื่อการดำเนินงานในบริบทสังคมคุณธรรม (New Normal) งบประมาณ 49,000 บาท

3.4 ผลผลิตและผลลัพธ์ของโครงการ/กิจกรรมในการดำเนินการ (อธิบายถึงผลผลิตและผลลัพธ์ที่เกี่ยวข้องกับการกระตุ้นค่า OTOP การกระตุ้นการท่องเที่ยวการชุมชน หรือการเพิ่มรายได้ชุมชน ความเป็นชุมชน ที่เป็นลักษณะและเชิงคุณภาพ)

1) เชิงปริมาณ

1.1) ประชาชนทั่วไป บัณฑิตและนักศึกษา 20 คน

1.2) ผลิตภัณ์และ/หรือบรรจุภัณฑ์เพื่อการท่องเที่ยวการพัฒนา ไม่น้อยกว่า 1 ผลิตภัณ์

1.3) เข้าร่วมเป็นสมาชิกหรือตลาดสินค้าประเภทต่างๆ ไม่น้อยกว่า 2 ประเภท

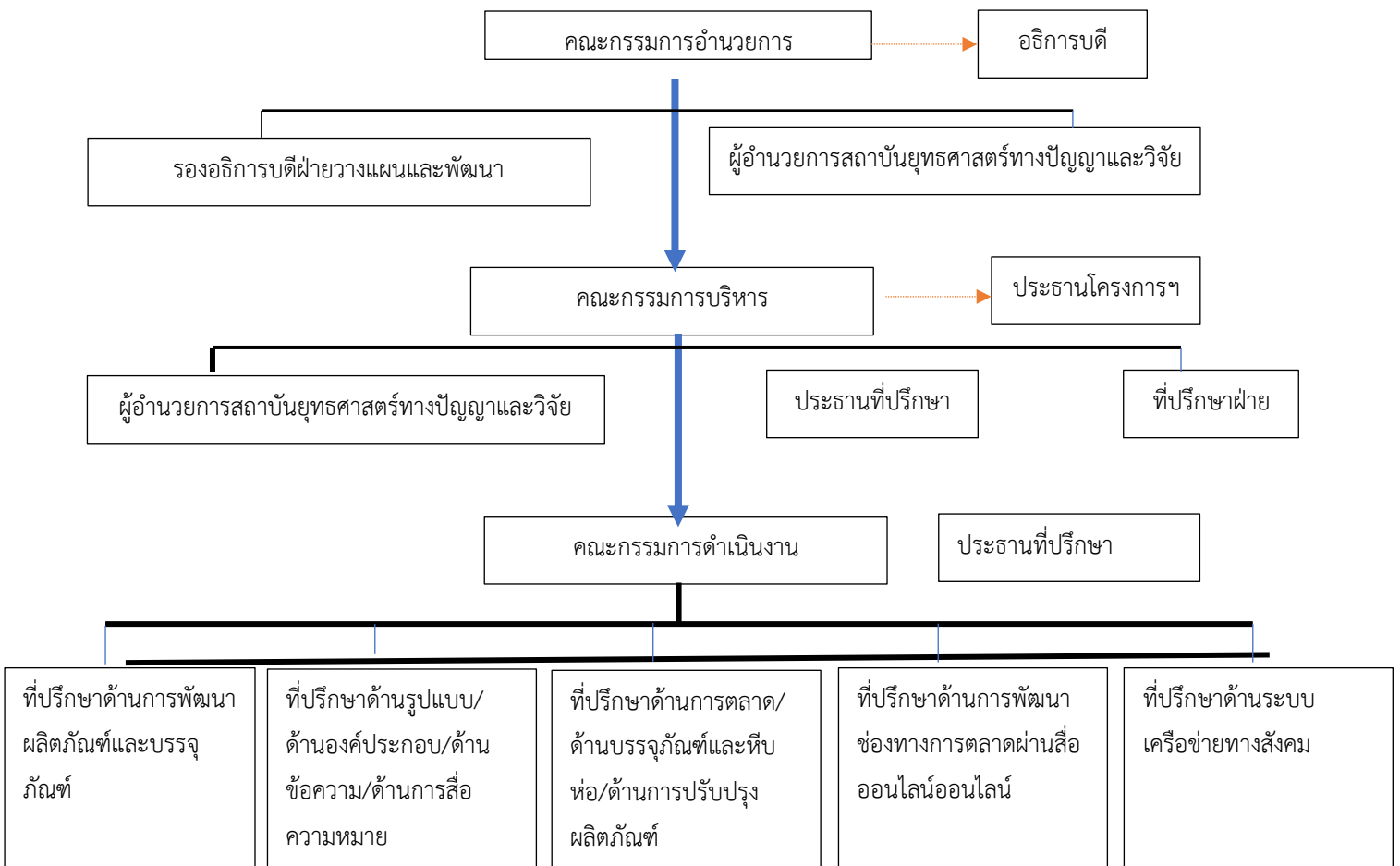
2) เชิงคุณภาพ บัณฑิตจบใหม่ นักศึกษาและ ประชากรในชุมชนมีรายได้จากภาครัฐในระยะเวลา 11 เดือน และมีแนวทางการตลาดที่สามารถยึดเป็นอาชีพ ผู้ประกอบการได้ยอดขายการผลิตได้อย่างยั่งยืน

**ผู้รับผิดชอบแผนงาน/โครงการ**

ชื่อ-สกุล อาจารย์ ดร. ฉัตรเมือง เผ่ามานะเจริญ

ตำแหน่ง อาจารย์ประจำ วิทยาลัยสื่อสารสังคม มหาวิทยาลัยศรีนครินทรวิโรฒ

**4. โครงสร้างของผู้ดำเนินหารายตำบลที่เกี่ยวข้อง**



## บทที่ 2

### ข้อมูลทั่วไปของตำบล U2T ที่รับผิดชอบ

#### 1. ข้อมูลพื้นฐานของตำบล

ตำบลดอนยอ อำเภอเมืองนครนายก จังหวัดนครนายก

จังหวัดนครนายกเป็นจังหวัดหนึ่งในภาคกลางหรือภาคตะวันออกของประเทศไทย จัดตั้งขึ้นครั้งล่าสุดโดยพระราชบัญญัติจัดตั้งจังหวัดสมุทรปราการ จังหวัดนนทบุรี จังหวัดสมุทรสาคร และจังหวัดนครนายก พุทธศักราช 2489 ซึ่งมีผลใช้บังคับตั้งแต่วันที่ 9 พฤษภาคม พ.ศ. 2489

ตำบลดอนยอตั้งอยู่ทางทิศใต้ของอ.เมืองนครนายก จ.นครนายก ที่ตั้ง อดต. อยู่ห่างจากที่ว่าการอำเภอเมือง 15 กิโลเมตร เดิมเป็นหมู่บ้านหนึ่งของ ตำบลท่าทราย เมื่อประชาชนมีจำนวนมากขึ้นจึงมีการแบ่งการปกครองออกเป็นตำบล เดิมมีการบอกเล่าสืบกันว่า บริเวณนี้เป็นที่เนินบ้างที่ลุ่มบ้าง และจะมีโคลงข้างมาลงกินน้ำเป็นจำนวนมาก และมีต้นไม้ชนิดหนึ่งซึ่งเรียกว่า “ต้นยอ” อยู่เป็นจำนวนมาก และข้างได้มากินเป็นอาหารโปรดปราน ประชาชนที่ผ่านไปมาและอาศัยอยู่บริเวณนี้จึงเรียกว่า “บ้านดอนยอ” และจึงได้นำมาเป็นชื่อของตำบลในโอกาสต่อมา

ตำบลดอนยอ มีจำนวนครัวเรือนทั้งหมด 1,260 ครัวเรือน มีเขตการปกครองแบ่งออกเป็น 7 หมู่บ้าน

หมู่ 1 บ้านคลองตัน	หมู่ 2 บ้านบางตะคอง	หมู่ 3 บ้านดอนยอ	หมู่ 4 บ้านชวดบัว
หมู่ 5 บ้านชวดบัว	หมู่ 6 บ้านคลอง 3	หมู่ 7 บ้านคลอง 3	

และมีประชากรจากการสำรวจทั้งหมด 4,664 คน

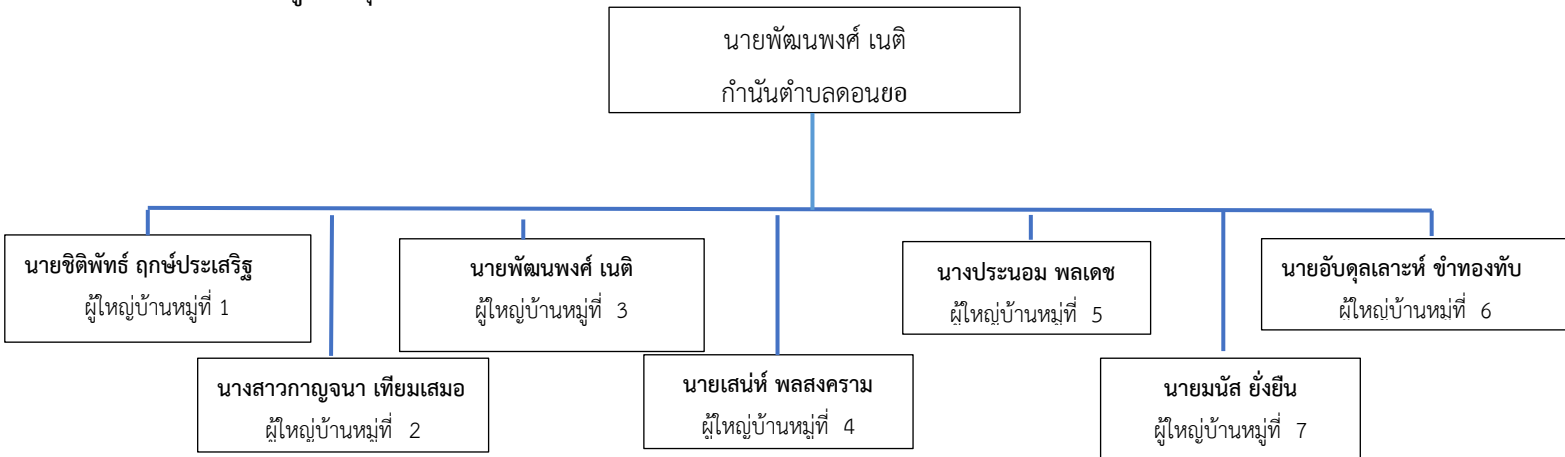
ตำบลดอนยอ มีการคมนาคมทางบกที่ค่อนข้างสะดวก - มีเส้นทางคมนาคมที่ใช้ติดต่อ ระหว่างตำบลได้ทุกฤดูกาล ในสภาพปัจจุบันการคมนาคมภายในตำบล สามารถติดต่อเชื่อมกันได้ทุกหมู่บ้าน การเดินทางสัญจรไปมาส่วนใหญ่จะใช้รถยนต์ รถจักรยานยนต์และรถจักรยาน ไม่มีรถโดยสารประจำทาง

#### 2. หน่วยงานในท้องถิ่น



องค์การบริหารส่วนตำบลดอนยอ  
อ.เมืองนครนายก จ.นครนายก

- ผู้นำในชุมชน



สถานบริการด้านสุขภาพ	ศาสนสถาน	สถานศึกษา
จำนวน 1 แห่ง -โรงพยาบาลส่งเสริมสุขภาพตำบล บ้านชวดบัว ตำบลดอนยอ	จำนวน 4 แห่ง -วัดดอนยอ -วัดชวดบัว (พรหมมหาจุฬามณี) -มัสยิดอิมมาตุ้ดดีน -มัสยิดอะฮ์ลิสซุนนะห์	จำนวน 3 แห่ง -ศูนย์พัฒนาเด็กเล็กบ้านคลอง 3 (ตรุณศึกษา) -ศูนย์พัฒนาเด็กเล็กวัดดอนยอ -ศูนย์พัฒนาเด็กเล็กชวดบัวพิมพ์จุฬา

3. อาชีพ และผลิตภัณฑ์ในชุมชน

-ทำนา, ทำสวน, ทำไร่, เลี้ยงสัตว์



ทำนา,



แปรรูปปลาร้าหยอง

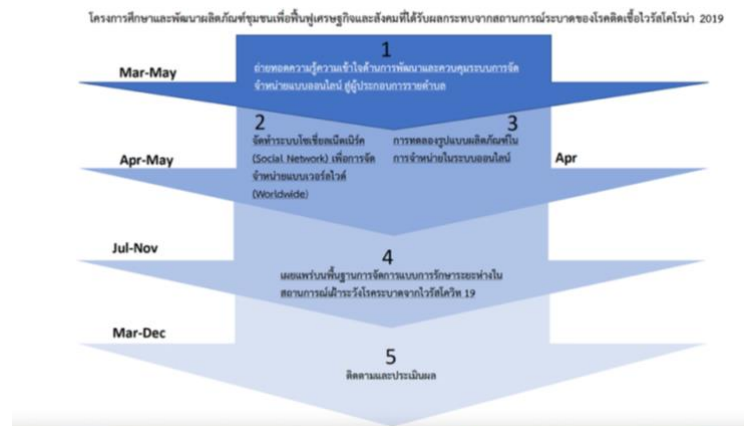
4. สถานที่สำคัญของตำบลดอนยอ

	
วัดดอนยอ	วัดชวตบัว (พระมหมहाจุลาลงกรณ์)
	
มัสยิดอิมาดูตดีน	มัสยิดอะฮ์ลิสซุนนะห์

บทที่ 3

แผนการดำเนินงาน/ กิจกรรมของตำบลที่ U2T รับผิดชอบ

1. รูปแบบและวิธีการดำเนินงานกิจกรรม



2. กลุ่มเป้าหมาย

ผู้ประกอบการ (SME) ที่สมัครเข้าร่วมและผ่านการคัดเลือกจากคณะกรรมการโครงการฯ โดยมีหลักเกณฑ์ดังนี้

2.1 ผู้ประกอบการมีความพร้อมด้านการผลิตและแนวคิดในการพัฒนาผลิตภัณฑ์เพื่อเพิ่มช่องทางการตลาดออนไลน์ชัดเจน

2.2 ผู้ประกอบการที่มั่นใจที่จะเข้าร่วมอบรมเชิงปฏิบัติการได้ตลอดระยะเวลาดำเนินการโครงการฯ

ชื่อผู้ประกอบการ นางสาวกุลธิชาส์ บุญจันทร์ อายุ 53 ปี รายได้เฉลี่ย 36,000 บาท/ปี

3. การเผยแพร่ข่าวสาร/ ประชาสัมพันธ์ผ่าน Social Media

จัดให้มีการเผยแพร่ในกิจกรรมเพื่อเพิ่มช่องทางการจัดจำหน่ายตามประเด็นโจทย์หลัก ได้แก่

3.1 การเผยแพร่บนแพลตฟอร์มเฟสบุ๊ก (Facebook Platform)

3.2 การเผยแพร่บนแพลตฟอร์มไลน์ ออฟฟิเชียล (Line Official Platform)

บทที่ 4

ผลการดำเนินกิจกรรม

1. สรุปกิจกรรมในการลงพื้นที่สร้างสุขภาวะในตำบล จากสถานการณ์โควิด 19

ผู้ได้รับการจ้างงาน ผู้ประกอบการและ เจ้าหน้าที่พัฒนาชุมชน ตลอดจน องค์กรบริหารส่วนตำบล สาธารณสุข จังหวัด และอำเภอเข้ามามีส่วนร่วม



2. สรุปกิจกรรมที่ ๑ ปฐมนิเทศผู้ประกอบการภายใต้โครงการยกระดับเศรษฐกิจและสังคมรายตำบลแบบบูรณาการ

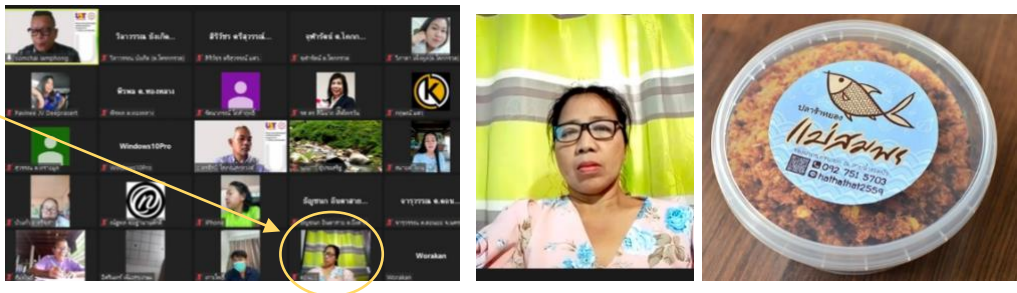
ผู้ประกอบการ มีเจตนาธรรมและมีความพร้อมในการดำเนินงานพัฒนาผลิตภัณฑ์เดิมเป็นปลายร้าคั่วใส่หมู ใส่อ้วน น้ำพริกหนุ่ม โดยแยกขายเป็นประเภทไปและขายตามตลาดนัดเท่านั้น ผู้ประกอบการขั้นตอนนี้เป็นการเริ่มต้น (Start Up) ธุรกิจการจัดสำรับปลายร้าแปรรูป ได้แก่ ปลายร้าหยอง บรรจุจำหน่ายในรูปแบบของนวัตกรรม ผลิตภัณฑ์ชุมชนด้วยรสชาติที่ผู้บริโภคมั่นใจได้



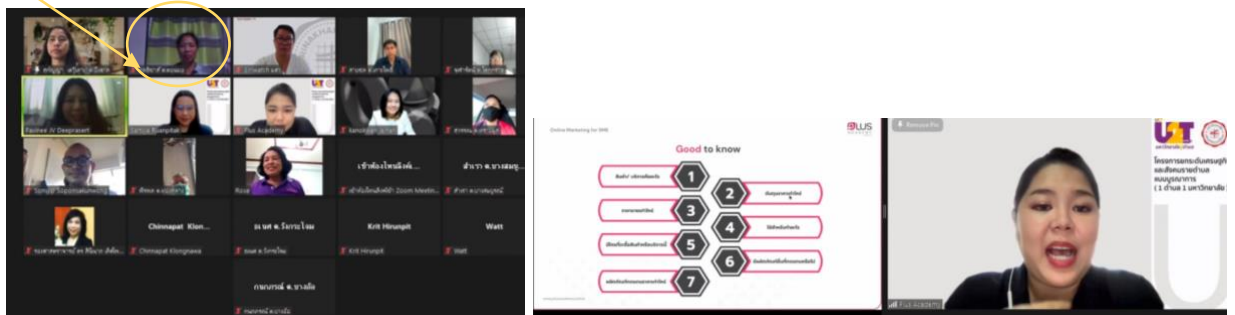
3. สรุปกิจกรรม ๒ กิจกรรมสัมมนาเชิงปฏิบัติการด้านการพัฒนาผลิตภัณฑ์ชุมชนเพื่อตอบรับการจัดจำหน่ายในระบบ

ออนไลน์ ผู้ประกอบการได้รับความรู้ด้านแนวทางในการพัฒนาผลิตภัณฑ์เพื่อสร้างแบรนด์ในระบบการจัดจำหน่ายออนไลน์ให้ได้ประโยชน์สูงสุด นอกจากนี้ ผู้ประกอบการมีความเข้าใจในการวางแผนการตลาดให้สอดคล้องกับวิถีนิวนอร์มอล ด้วยการนำเสนอสินค้าของตนสู่ผู้บริโภคโดยตรงอีกช่องทางหนึ่ง ผู้ประกอบการสามารถเข้าถึงผู้บริโภคได้โดยตรง และสามารถเผยแพร่ ข่าวสาร ข้อมูลด้านคุณภาพและสรรพคุณต่างๆของสินค้าได้ด้วยตนเอง ขั้นตอนนี้จึงเป็นการพัฒนาต้นน้ำตลอดไปถึงกลางน้ำ



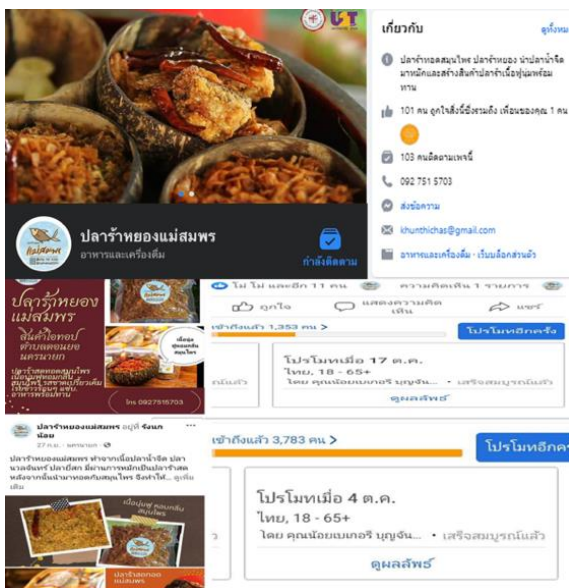


4. สรุปกิจกรรมที่ ๓ กิจกรรมอบรมเชิงปฏิบัติการด้านการใช้สื่อออนไลน์เพื่อการจัดจำหน่ายในบริบทสังคมยุคนิว نرمอล (New Normal) ผู้ประกอบการได้รับความรู้ในการวางแผนบริหารพื้นที่โฆษณาประชาสัมพันธ์ในระบบการจัดจำหน่ายออนไลน์ โดยสามารถเข้าจัดการตอบคำถามผู้ที่ทักเข้ามาตลอดจนปิดการขายด้วยการรับชำระเงินด้วยระบบการตลาดออนไลน์และโมบายแบงก์กิ้งได้อย่างยั่งยืนขั้นตอนนี้จึงเป็นการพัฒนาปลายน้ำ



5. สรุปกิจกรรมที่ ๔ กิจกรรมการเพิ่มช่องทางและการบริหารสื่อประชาสัมพันธ์และสื่อส่งเสริมการตลาดในระบบออนไลน์ ผู้ประกอบการมีเพจในการจัดจำหน่ายผลิตภัณฑ์ในระบบออนไลน์ ด้วยการสร้างแบรนด์จากการพัฒนาผลิตภัณฑ์และบรรจุภัณฑ์พร้อมการจัดส่งผ่านระบบโลจิสติกของเอกชนที่มีบริการมารับสินค้าถึงแหล่งผลิตและนำส่งสู่ผู้บริโภคได้อย่างปลอดภัยและรวดเร็ว ขั้นตอนนี้เป็นการทดลองพัฒนาปลายน้ำในระยะเริ่มต้น

FACE BOOK PLATFORM.



LINE OFFICIAL PLATFORM



## บทที่ 5

### สรุปการวิเคราะห์โครงการ/ กิจกรรมของโครงการในระยะที่ 1

#### 1. สรุปวิเคราะห์กิจกรรม U2T ระยะที่ 1

##### 1.1 การพัฒนาผู้ได้รับผลกระทบจากสถานการณ์โควิด 19

- เกิดการจ้างงาน ประเภท : นักศึกษา บัณฑิตจบใหม่ (ไม่เกิน ๓ ปี) และประชาชนทั่วไป(ที่ไม่มีงานทำ) จำนวน 20 คน ครอบคลุมเป้าหมาย
- ผู้ที่ได้รับสิทธิการจ้างงานได้รับการพัฒนาทักษะครบทั้งสี่ด้าน
- การยกระดับเศรษฐกิจและสังคม ธุรกิจขับเคลื่อน เพิ่มช่องทางการตลาดเป็นการพัฒนาผู้ประกอบการ SME ได้ครบวงจร นับตั้งแต่ต้นน้ำ กลางน้ำ ปลายน้ำ
- จัดทำ Community Big Data จำนวน 191 ข้อมูล

##### 1.2 การพัฒนาพื้นที่

- พัฒนาโดยประยุกต์นวัตกรรมและองค์ประกอบของผลิตภัณฑ์
- จัดอบรมและพัฒนาผลิตภัณฑ์พร้อมเข้าสู่ระบบการจัดจำหน่ายในระบบการตลาดแบบออนไลน์
- จัดอบรมและวางแผนการจัดจำหน่ายแบบออนไลน์
- ทดลองการโฆษณาด้วยตนเองเป็นระยะเวลา 3 เดือน

#### 2. แนวทางการต่อยอดกิจกรรมไปสู่การดำเนินงานในระยะที่ 2

การต่อยอดสู่การดำเนินงานในระยะที่ 2 คือการดำเนินการวางแผนการตลาดในระบบออนไลน์ในปีต่อไปด้วยการใช้พื้นที่บนแพลตฟอร์มเพื่อเพิ่มช่องทางการจัดจำหน่ายที่สามารถต่อยอดให้ผู้บริโภคที่อยู่พื้นที่ภูมิภาคอื่นๆได้บริโภคผลิตภัณฑ์ที่มีคุณภาพสูงต่อไป โดยจัดดำเนินการ ดังนี้

2.1 จัดสัมมนาเชิงปฏิบัติการด้านการบริหารจัดการการใช้สื่อแพลตฟอร์มออนไลน์ ร่วมกับการหาภาคีในการจัดจำหน่าย

2.2 จัดระบบการให้คำปรึกษาและพัฒนาเนื้อหา แนวทางและกลยุทธ์ในการจัดจำหน่ายเพื่อเพิ่มรายได้ให้แก่ผู้ประกอบการและกลุ่มวิสาหกิจชุมชน

2.3 สร้างความเชื่อมั่นและเพิ่มศักยภาพของผู้ประกอบการด้านการใช้เทคโนโลยีช่องทางการจัดจำหน่ายออนไลน์ให้มีประสิทธิภาพสูงขึ้นสามารถดำเนินการได้ด้วยตนเองและพัฒนาช่องทางนี้เพื่อประโยชน์ทางการตลาดได้ตลอดไป

#### 3. ข้อเสนอแนะ/ ปัญหาอุปสรรคและวิธีการแก้ไข

เนื่องจากโครงการนี้เป็นโครงการที่ดำเนินงานครบวงจร ด้วยการพัฒนาต้นน้ำ กลางน้ำ และปลายน้ำเรียบร้อยแล้ว จึงควรสร้างความเข้มแข็งให้แก่ผู้ประกอบการด้วยการใช้ช่องทางการจัดจำหน่ายในระบบออนไลน์ให้คล่องและสามารถสร้างสรรค์กลยุทธ์ในการจำหน่ายได้ด้วยตนเองเพื่อให้การยกระดับเศรษฐกิจและสังคมเป็นไปอย่างยั่งยืน ปัญหาที่พบคือการพัฒนาจะต้องเป็นไปอย่างช้าๆ เนื่องจากการทดลองพัฒนาส่วนต้นน้ำอาจยังไม่ตกผลึก ต้องในระยะเวลาที่เพิ่มมากขึ้น รวมไปถึงการสนับสนุนกำลังจากที่ปรึกษาเป็นพี่เลี้ยง (Mentor) ให้ได้ในระยะเวลาหนึ่ง